

Delen van instellingen in ArcGIS Pro

Om op een soepele manier met ArcGIS Pro te werken, is het handig om instellingen die u vaak gebruikt op te slaan. ArcGIS Pro slaat instellingen op verschillende locaties op. In dit document lopen we door deze instellingen heen.

Globaal is er een onderscheid tussen twee soorten instellingen:

- Instellingen die in een project template zijn opgeslagen
- Instellingen die op uw computer zijn opgeslagen

Er zijn echter ook andere mogelijkheden om instellingen te delen zoals:

- Visualisatie-instellingen: in een layer file of map file (lyrx of mapx)
- Feature templates om in te tekenen: in een layer file (lyrx)
- Bookmarks in een bookmark-bestand (bkmx)
- Queries in een query-bestand (exp)
- Layout-instellingen: layout templates (pagx)
- Aanpassingen ribbon (.proExportedUI bestand)

Dit document bestaat uit de volgende onderdelen:

Project template.....	1
Wat kunt u in een project template vastleggen?	2
Waar staan project templates?	3
Aanmaken project template	3
Favorites	4
Lay-out templates	4
Styles	4
Applicatie-instellingen	5
Folders (samenvatting)	6

Project template

Bij het opstarten van ArcGIS Pro heeft u een keuze of u een project template wilt gebruiken of dat u zonder een project template wilt starten. Een project template bevat een aantal voorkeursinstellingen die het gebruik van ArcGIS Pro vergemakkelijken. Een project template heeft de extensie .aptx. Standaard heeft ArcGIS Pro een aantal Amerikaanse project templates. Deze zijn voor Nederlandse gebruikers vaak niet handig.

Indien u geen template gebruikt, wordt een 'Untitled' project aangemaakt met een default.gdb en een default.tbx. In uw user-profiel wordt automatisch een tijdelijke folder

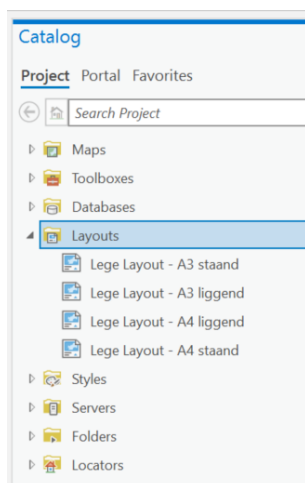
aangemaakt met hierin opgeslagen de Untitled.aprx, Default.tbx en Default.gdb. In dit geval worden default instellingen, zoals de Units die gebruikt worden in het project, overgenomen uit de regionale instellingen van uw Windows. Wanneer u uw project later opslaat, zal de naamgeving van de filegeodatabase en toolbox niet automatisch dezelfde zijn als die voor uw project.

Wat kunt u in een project template vastleggen?

In een project template kunt u standaard eenheden (units) instellen. Deze zijn met name belangrijk wanneer u gaat editen in uw project. Deze instellingen staan onder **Project > Options > Units**.

U kunt ook de volgende zaken in een project template vastleggen:

- Standaard lay-outs
Lay-outs met uw eigen opmaak, logo, etc.



- Standaard stijlen
U kunt de standaard stijlen eventueel uitbreiden met uw eigen stijlbestanden of de oude ArcMap stijlen importeren en beschikbaar stellen in de template.
U voegt deze stijlen toe aan uw Catalog paneel > **Project > Styles** bij aanmaken van uw project template. Na gebruik van uw project template verschijnen deze stijlen onder een subfolder **commdata** in uw projectfolder.
- Standaard serverconnecties
U kunt connecties naar (stand-alone) servers toevoegen aan uw project template (**Insert** tabblad > **Connections**). Deze connecties verschijnen in uw Catalog paneel > **Servers**.
Deze connectiebestanden kunt u ook direct vinden in uw projectfolder.
- Standaard databaseconnecties
Connecties naar filegeodatabases waar iedereen bij kunt, kunt u toevoegen aan uw projecttemplate (Catalog paneel > Databases). Connecties naar enterprise geodatabases (sde databases) zijn verschillend per gebruiker, omdat de rechten kunnen verschillen. Ze bevatten inloggegevens. Deze zijn dus niet handig om in een project template te zetten. U kunt deze bestanden wel individueel delen. Gebruikers kunnen ze dan eenmalig toevoegen aan het project en vervolgens met de optie **Add to New Project** toevoegen aan elk nieuw project dat ze maken.

- Standaard folderconnecties
Connecties naar folders waar iedereen bij kan, kunt u toevoegen aan uw project template (Catalog paneel > **Folders**).
Indien men eigen folderconnecties heeft gemaakt die bij elk nieuw project moeten worden toegevoegd (**Add to New Project**), dan zullen deze ook worden toegevoegd.
- Default begin maps (eventueel met bookmarks).

Waar staan project templates?

ArcGIS Pro templates kunnen lokaal of via het portaal worden aangeboden. Om de project templates te zien in het opstartscherm van ArcGIS Pro, moet u deze eenmaal openen vanaf een centrale locatie. Daarna zijn deze templates te vinden onder **Recent Templates**.

De default templates van ArcGIS Pro staan op de locatie:
..\Program Files\ArcGIS\Pro\Resources\ProjectTemplates
Plaatsing van uw eigen templates op deze locatie heeft geen impact op de default getoonde projecten op de Start-pagina van ArcGIS Pro.

Aanmaken project template

- ☐ Om een project template te maken, opent u eerst een nieuw project (**Start without a template**).
- ☐ Wijzig onder **Project > Options > Units** de eenheden naar Nederlands.
- ☐ Voeg een default map toe met optioneel bookmarks en ingezoomd op uw gebied.
- ☐ Voeg de layouts van uw organisatie toe.
- ☐ Voeg de databaseconnecties en folderconnecties toe.
- ☐ Voeg serverconnecties toe.
- ☐ Voeg stijlen toe.
- ☐ Sla uw project op.
- ☐ Klik het **Share** tabblad en vervolgens de knop **Project Template**.
- ☐ Sla het project template lokaal op of in uw portaal.

Favorites

In ArcGIS Pro kunt u de volgende items als favoriet aanmerken (Catalog paneel > **Favorites**):

- Database connecties (.sde, .odc)
- Server connecties (.ags, .wms, .wfs, .wcs, .wmts)
- Folder connectie (UNC pad)
- Toolbox (.tbx)
- Stijlen (.stylx)

Deze favorieten worden niet meegenomen in een project template, maar lokaal opgeslagen op uw computer in een **Favorites.stylx** bestand (C:\Users\\AppData\Roaming\Esr\ArcGISPro\).

Connecties naar externe servers en sde-databases worden in deze folder ook als afzonderlijke bestanden geplaatst. Een leesbare vorm van dit bestand is te vinden in het **Favorites.json** bestand, onder C:\Users\\AppData\Roaming\Esr\ArcGISPro\Favorites.

Zie ook: <https://pro.arcgis.com/en/pro-app/latest/help/projects/project-favorites.htm>

Direct werken in de **Favorites** folder in uw verkenners, kan discrepanties veroorzaken tussen de **Favorites.json** (en dus wat u in ArcGIS Pro ziet) en wat in uw folder staat. Het wordt dan ook aanbevolen uw favorieten te beheren vanuit het Catalog paneel in ArcGIS Pro.

U kunt ook coördinatensysteem (prj-bestanden) opslaan als favoriet. Deze worden opgeslagen onder: C:\Users\\AppData\Local\ESRI\ArcGISPro\Favorites

Lay-out templates

Naast het toevoegen van lay-outs aan uw project template kunt u lay-outs ook toevoegen met behulp van pagx-bestanden. Een pagx-bestand is een bestand waarin een lay-out gedefinieerd is.

Via de **Import Layout** knop krijgt u een overzicht van een aantal standaard meegeleverde pagx-bestanden. Deze staan default in de folder:

..:\Program Files\ArcGIS\Pro\Resources\LayoutTemplates\en-US

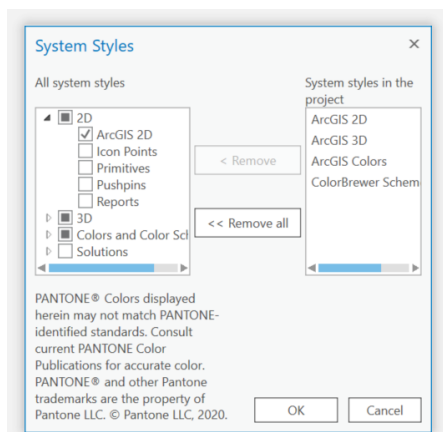
U kunt uw eigen pagx-bestanden hieraan toevoegen of u kunt onder **Project > Options > Layout**, deze folder aanpassen naar een centrale locatie waar de lay-out-bestanden van uw organisatie staan.

Styles

ArcGIS Pro heeft een aantal systeemstijlen. Deze staan in het **styles.stylx** bestand onder: ..\Program Files\ArcGIS\Pro\Resources\Styles.

Slechts een deel van deze systeemstijlen is standaard zichtbaar.

U kunt extra onderdelen van de systeemstijlen aanzetten via Catalog paneel > rechtsklik **Styles** > **Add System Style**:



U kunt systeemstijlen niet aanpassen.

U kunt andere stijlen toevoegen:

- Vanuit ArcMap (Catalog paneel > rechtsklik **Styles** > **Import**):
...:\Program Files (x86)\ArcGIS\Desktop10.7\Styles
Deze stijlen komen terecht in de folder van het project waaraan u ze heeft toegevoegd.
- Vanuit: <https://esri-styles.maps.arcgis.com/home/index.html#>
Sla deze centraal op (zodat iedereen ze kan gebruiken) en voeg toe (Catalog paneel > rechtsklik **Styles** > **Add Style**).
- Vanuit portaal (Catalog paneel > rechtsklik **Styles** > **Add Style**)
Webstijlen kom terecht in de C:\Users\<naam>\Documents\ArcGIS\OnlineStyles folder.

U kunt stijlen toevoegen aan uw favorieten. Ze zijn dan gemakkelijk te vinden in al uw projecten (Catalog paneel > **Favorites**). Van daaruit kunt u ze eventueel toevoegen aan het project. Zie de uitleg over "Favorites" hierboven.

Applicatie-instellingen

De instellingen onder **Project** > **Options** > **Application** zijn applicatie-instellingen. Deze worden niet meegenomen in een project template, maar worden lokaal opgeslagen. U kunt deze instellingen terugvinden in het **user.config** bestand. Dit bestand staat onder:

C:\Users\<naam>\AppData\Roaming\Esr\ArcGISPro.exe_StrongName_<strongname>\<versienr Pro>

Naast de opslag voor aangepaste voorkeuren, zoals geoprocessing, zoeken, mapping properties, editing properties, etc. wordt in dit bestand ook de locatie van recente projecten opgeslagen.

U kunt de **user.config** verwijderen of hernoemen. De volgende keer dat u ArcGIS Pro start zal na verwijdering een nieuw, default **user.config** bestand worden aangemaakt.

Er is een beperkt aantal instellingen dat u centraal kunt instellen via het **Pro.SettingsConfig**-bestand. U kunt regelen dat bij het starten van ArcGIS Pro deze instellingen worden meegenomen. Het betreft momenteel 4 instellingen: UseLocalHelp, EnableIndexing, IndexNetworkConnections en SkipServerConnections. Zie voor meer informatie: <https://pro.arcgis.com/en/pro-app/latest/get-started/application-setting-management.htm>

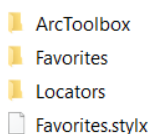
Folders (samenvatting)

%AppData% staat voor C:\Users\\AppData

%Documents% staat voor C:\Users\\Documents

%AppData%\Roaming

- %AppData%\Roaming\Esi\ArcGISPro\



Onder de folder **Favorites**: serverconnecties, sde-connecties en het **Favorites.json** bestand met uw favorieten. Favorites.stylx is gelijk aan de Favorites.json. Deze zijn aanwezig wanneer er ooit een favoriet is aangemaakt in ArcGIS Pro.

- %AppData%\Roaming\Esi\ArcGISPro.exe_StrongName_<strongname>\<version nr Pro>
User.config bestand met applicatie-instellingen.

%AppData%\Local

- %AppData%\Local\ESRI\ArcGISPro\Favorites
Favoriete coördinatensystemen.
- %AppData%\Local\ESRI\ArcGISPro\Staging
Hieronder staan alle folders staan subfolders per portalconnectie waarin alle draft service definition files staan.

%Documents%

- %Documents%\ArcGIS\OnlineStyles
Stijlen vanuit het portaal zijn toegevoegd aan ArcGIS Pro.

- %Documents%\ArcGIS\ProjectTemplates
Eigen project templates voor lokaal gebruik.